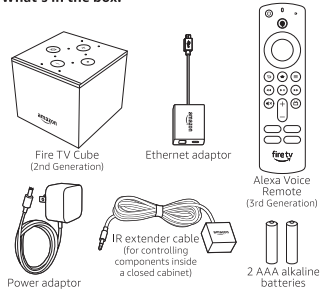
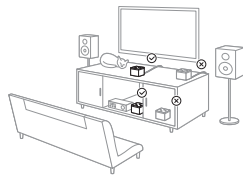


### What's in the box:



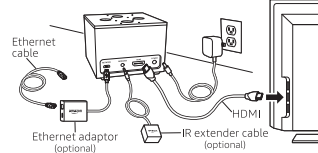
### 1. Position your Fire TV Cube

- Place Fire TV Cube 1-2 feet away from any speakers, including your TV speakers, with the logo facing where you usually sit.
- This device acts like a remote control. It needs to hear you and should be unobstructed, not in a closed cabinet.
- (Optional) To control entertainment components that are inside a closed cabinet, use the included IR extender cable.

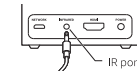


### 2. Connect your Fire TV Cube

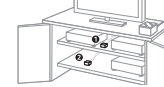
- Connect one end of the HDMI cable (not included) into the HDMI port on Fire TV Cube. Connect the other end into the HDMI port on your TV or AV receiver. Remember which HDMI port was used for the device. You'll need that information later during setup.
- (Optional) To use an Ethernet cable (not included), connect the Amazon Ethernet Adaptor as shown.
- Plug the included power cable into Fire TV Cube and then into a power outlet.



- Turn on your TV, then select the appropriate input.
- Set your TV volume to your typical listening level.
- (Optional) To use the IR extender cable, plug it into the IR port on the back of your Fire TV Cube as shown.

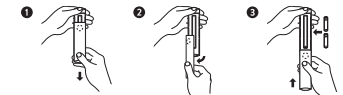


Place the IR extender cable on the same shelf as the devices you want to control (1). For devices on multiple shelves, place the IR extender cable on the lowest shelf (2).



### 3. Power-up your Alexa Voice Remote

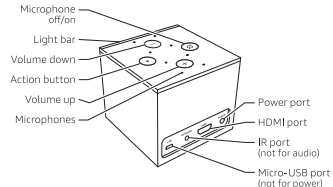
- Open the back of the remote and insert the included batteries.



- After pairing your Alexa Voice Remote, follow the on-screen instructions to control the power and volume of your compatible TV.

If your remote is not discovered, press and hold the Home button until the LED starts to rapidly flash amber. The LED will flash blue after the remote is successfully paired.

### Get to know Fire TV Cube



**Light bar:** color indicates what Fire TV Cube is doing.

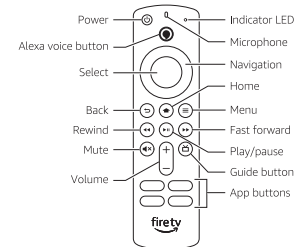
**Volume buttons:** control the internal speaker of Fire TV Cube.

**Action button:** multi-function button used to wake Alexa.

**IR port:** supports included IR extender. This is not an audio jack.

**Micro-USB port:** used for external storage or for the Amazon Ethernet adaptor.

### Alexa Voice Remote



### Get the most out of your Fire TV Cube

**Something's always on**

You will never run out of things to watch on Fire TV. Easily download your favorite apps like Netflix, Prime Video, YouTube, and Disney+. Access free movies and TV episodes from popular ad-supported streaming apps like Tubi and CBC Gem. Watch or browse live TV, sports, news, and channels from Live on the Main Menu. With Profiles, everyone in your household can quickly get recommendations tailored to what they like. To learn more about your Fire TV, visit [amazon.ca/firetv](http://amazon.ca/firetv).

**Ask Alexa**

Ask Alexa to easily find, launch, and control content. Alexa can also play music, answer questions, read the news, check the weather, and set alarms.

**Things to try**

- "Alexa, find movies."
- "Alexa, play top music hits."
- "Alexa, rewind 30 seconds."
- "Alexa, what's the weather?"
- "Alexa, set a timer for 5 minutes."

To learn more about what Alexa can do, just ask, "Alexa, what can you do?"

Certain services are subject to change or withdrawal at any time, may not be available in all areas and languages, Dolby Atmos or 4K, and may require separate subscriptions.

### Tips and troubleshooting

#### Wifi network

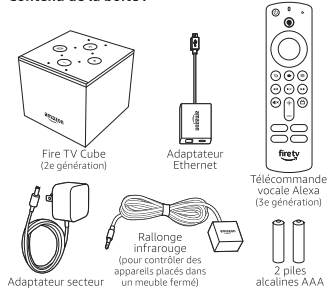
- Using the included remote control, go to the Settings menu in Fire TV Cube, and select your network from the list displayed. If your network is hidden, enter your network name.
- If you see a lock icon, your wifi network requires a password, so make sure you have it available. This password is not your Amazon account password.
- If you need help finding your wifi password, go to [www.amazon.ca/help/wifi](http://www.amazon.ca/help/wifi).
- For best performance, use the 5 GHz band on your wireless router if available. Do not place your router in a closed cabinet as it may impact wifi signal strength.

#### Wired network

If you're having trouble with your Ethernet connection, verify that the Ethernet cable and adaptor are properly connected, then restart your Fire TV Cube. To understand how to set up Ethernet, go to the Connect Your Fire TV Cube section.

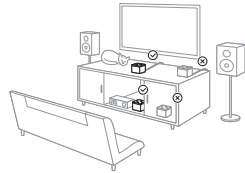
For more troubleshooting and information, go to [www.amazon.com/devicesupport](http://www.amazon.com/devicesupport).

## Contenu de la boîte :



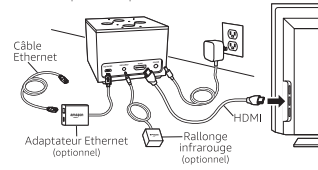
## 1. Emplacement du Fire TV Cube

- Placez Fire TV Cube de 30 à 60 cm de tout haut-parleur, y compris les haut-parleurs de votre télévision. Assurez-vous que le logo soit tourné vers l'endroit où vous vous assoyez habituellement.
- Cet appareil fonctionne comme un télécommande. Il doit vous entendre et ne doit pas être obstrué ou placé dans un meuble fermé.
- (Optionnel) Pour contrôler des appareils de divertissement placés dans un meuble fermé, utilisez la rallonge infrarouge incluse.

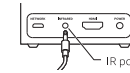


## 2. Connecter le Fire TV Cube

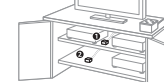
- Connectez une extrémité du câble HDMI (non inclus) au port HDMI de votre Fire TV Cube. Connectez l'autre extrémité au port HDMI de votre télévision ou récepteur AV. Rappelez-vous quel port HDMI vous utilisez pour cet appareil. Vous aurez besoin de cette information pendant la configuration.
- (Optionnel) Pour utiliser un câble Ethernet (non inclus), connectez l'adaptateur Ethernet Amazon comme indiqué.
- Branchez le câble d'alimentation inclus au Fire TV Cube, puis dans une prise électrique.



- Allumez votre télévision, puis sélectionnez l'entrée appropriée.
- Réglez le volume de votre télévision à votre niveau d'écoute habituel.
- (Optionnel) Pour utiliser la rallonge infrarouge, branchez-la dans le port infrarouge situé à l'arrière de votre Fire TV Cube, comme indiqué.

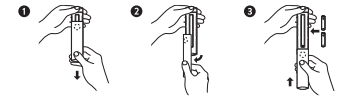


Placez la rallonge infrarouge sur la même tablette que les appareils que vous voulez contrôler (1). Si vos appareils sont positionnés sur plusieurs tablettes, placez la rallonge infrarouge sur la tablette la plus basse (2).



## 3. Démarrer la télécommande vocale Alexa

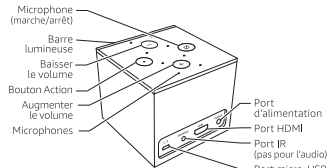
- Ouvrez l'arrière de la télécommande et insérez les piles fournies.



- Une fois votre télécommande vocale Alexa jumelée, suivez les instructions à l'écran pour allumer et éteindre votre télévision compatible et régler le volume.

Si votre télécommande n'est pas détectée, appuyez longuement sur le bouton Accueil (ⓘ) jusqu'à ce que le voyant DEL clignote rapidement en orange. Le voyant DEL clignotera en bleu une fois la télécommande jumelée correctement.

## Faites connaissance avec votre Fire TV Cube



**Barre lumineuse :** la couleur indique ce que Fire TV Cube est en train de faire.

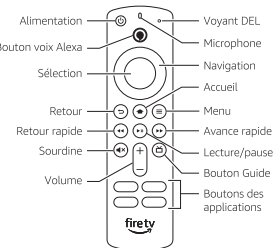
**Boutons de volume :** contrôlez le haut-parleur interne de Fire TV Cube.

**Bouton Action :** bouton multifonctionnel utilisé pour réveiller Alexa.

**Port infrarouge :** compatible avec la rallonge infrarouge incluse. Ce n'est pas une prise audio.

**Port micro-USB :** utilisé pour un disque dur externe ou pour l'adaptateur Ethernet Amazon.

## Télécommande vocale Alexa



## Tirer le maximum du Fire TV Cube

### Divertissement sans fin

Il y a toujours quelque chose à regarder sur Fire TV. Téléchargez facilement vos applications favorites comme Netflix, Prime Video, YouTube, et Disney+. Accédez à du contenu gratuit sur des applications de diffusion continue financées par la publicité comme Tubi et CBC Gem. Regardez la télévision en direct, les sports, les nouvelles et des chaînes télé à partir de l'onglet En direct du menu principal. Grâce aux profils, toutes les personnes de votre foyer peuvent rapidement obtenir des recommandations adaptées à leurs préférences. Pour en savoir plus à propos de votre Fire TV, visitez [amazon.ca/firetv](https://amazon.ca/firetv).

### Demander à Alexa

Demandez à Alexa de trouver, lancer et contrôler facilement du contenu. Alexa peut également jouer de la musique, répondre à des questions, lire les nouvelles, donner la météo et programmer des alarmes.

## Choses à essayer

- « Alexa, trouve des films. »
- « Alexa, joue des chansons populaires. »
- « Alexa, recule de 30 secondes. »
- « Alexa, quelle est la météo? »
- « Alexa, mets une minuterie de 5 minutes. »

Pour en savoir plus sur ce qu'Alexa peut faire, demandez : « Alexa, qu'est-ce que tu peux faire? »

Certains services peuvent être modifiés ou retirés à tout moment, peuvent ne pas être disponibles dans tous les pays ni dans toutes les langues, ne pas être disponibles en format Dolby Atmos ni 4K, et peuvent nécessiter des abonnements séparés.

## Astuces et résolution de problèmes

### Réseau Wi-Fi

- En utilisant la télécommande incluse, rendez-vous dans le menu Paramètres de Fire TV Cube, puis sélectionnez votre réseau dans la liste affichée. Si votre réseau est masqué, saisissez le nom de votre réseau.
- Si vous voyez une icône représentant un cadenas, votre réseau Wi-Fi requiert un mot de passe. Assurez-vous de l'avoir à portée de main. Ce mot de passe est différent de votre mot de passe Amazon.
- Si vous avez besoin d'aide pour trouver votre mot de passe Wi-Fi, rendez-vous sur [www.amazon.ca/aide/wifi](https://www.amazon.ca/aide/wifi).
- Pour des performances optimales, utilisez la bande 5 GHz de votre routeur sans fil, si disponible. Ne placez pas votre routeur sans fil dans un meuble fermé, car cela pourrait impacter la force du signal Wi-Fi.

### Réseau câblé

Si vous rencontrez des problèmes de connexion Ethernet, vérifiez que le câble Ethernet et l'adaptateur sont connectés correctement, puis redémarrez votre Fire TV Cube. Pour comprendre comment connecter le câble Ethernet, rendez-vous dans la section Connecter votre Fire TV Cube.

Pour plus d'informations et d'aide, rendez-vous sur [www.amazon.com/devicesupport](https://www.amazon.com/devicesupport).