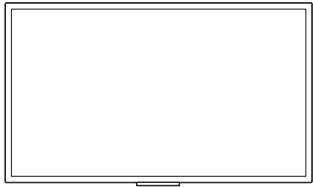
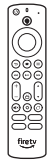


Contenido de la caja



Fire TV Omni



Control remoto por voz
Alexa de Fire TV



2 pilas AAA
(control remoto)



Soporte de televisor
(2 patas)



4 tornillos



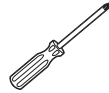
Cable de alimentación

ATENCIÓN: Antes de usar tu nuevo producto, lee estas instrucciones y guárdalas como referencia. No conectes el cable de alimentación a la pared hasta que se hayan conectado todos los demás dispositivos.

Configuración de Fire TV Omni

⚠️ ADVERTENCIA: No instales el televisor mientras esté encendido. Esto puede provocar lesiones personales por descarga eléctrica.

Herramientas que necesitarás



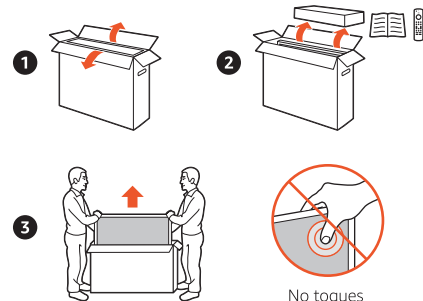
Destornillador Phillips



Tijeras

Sacar el televisor de la caja

Se necesitan 2 personas.



No toques
la pantalla

Retira las patas, el control remoto, los documentos y cualquier otro accesorio de la bandeja superior de espuma de poliestireno antes de sacar el televisor de la caja. Saca el televisor de la caja sin quitarle la bolsa de plástico y colócalo boca abajo sobre una superficie grande y plana como una mesa o una encimera.

Antes de desechar el embalaje, asegúrate de haber sacado todas las piezas y accesorios.

Instalación de la base

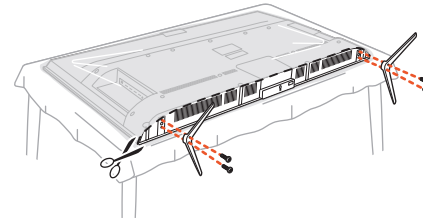
⚠️ ADVERTENCIA: Nunca coloques un televisor en un lugar inestable, ya que puede deslizarse o caerse y causar lesiones graves a un niño o adulto y daños graves al televisor.

Se necesitan 2 personas.

Con el televisor apoyado en una superficie plana, fija la base de soporte de dos patas al televisor con los tornillos incluidos.

Las patas son idénticas y cada una se puede instalar en cualquiera de los lados.

Nota: Las siguientes ilustraciones se proporcionan solo como referencia y la apariencia real del producto puede ser diferente.



Montaje en la pared

⚠️ ADVERTENCIA: Si montas este televisor en una pared, sigue al pie de la letra las instrucciones proporcionadas con el soporte de pared (se vende por separado). Si no está montado correctamente, el televisor puede deslizarse o caerse y causar lesiones graves a un niño o adulto y daños graves al televisor.

Se necesitan 2 personas.

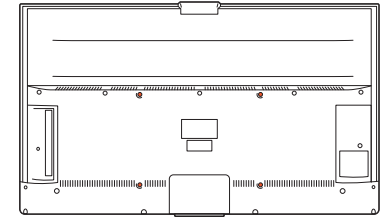
Patrón de montaje VESA: 400 mm x 300 mm

Tornillos compatibles: Tipo M6, 15 mm de longitud

Para garantizar una instalación segura, sigue estas precauciones de seguridad:

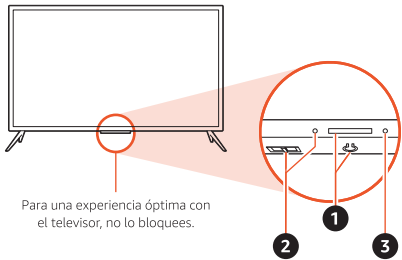
- Comprueba que la pared pueda soportar el peso del televisor y el conjunto de montaje en pared.
- Sigue las instrucciones de montaje proporcionadas con el soporte de pared.
- El televisor debe instalarse en una pared vertical.
- Utiliza solo tornillos que sean adecuados para el material de la pared.
- Asegúrate de que nadie pueda tropezar con los cables del televisor.

Nota: Las siguientes ilustraciones se proporcionan solo como referencia y pueden diferir de la apariencia real del producto.

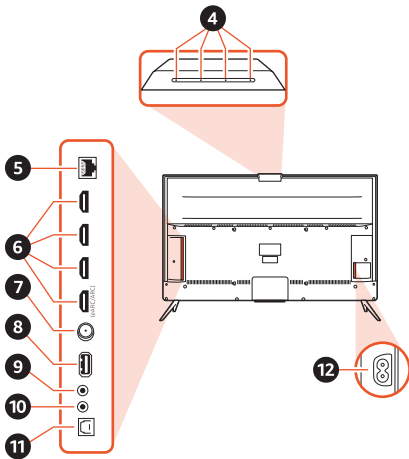


Nota: No apoyes el televisor en la parte inferior

Conoce tu Fire TV Omni



Para una experiencia óptima con el televisor, no lo bloquee.



1. Botón Encendido/Apagado

Pulsa una vez para seleccionar la fuente de entrada. Mantén presionado para encender el televisor o ponerlo en modo de espera.

2. Interruptor para activar/desactivar el micrófono

Controla los micrófonos. Cuando el interruptor esté apagado, verás una luz roja.

3. Indicador LED

El color indica qué está haciendo Fire TV.

4. Micrófonos

Los micrófonos incorporados te permiten controlar el televisor y contenido con tu voz y Alexa.

5. Ethernet/LAN

Ethernet (10/100 Mbps) para conectarse al módem de Internet o red doméstica.

6. Puertos HDMI

Los 4 puertos HDMI (High-Definition Multimedia Interface) se pueden utilizar para conectar dispositivos como consolas de juegos o cajas de cable y satélite. El puerto HDMI (eARC) tiene la capacidad adicional de usar el canal de retorno de audio para enviar audio digital a un receptor o barra de sonido.

7. Antena/Cable

Se puede utilizar para conectar un cable coaxial o una antena.

8. USB

Se puede utilizar para conectar un cable USB.

9. Puerto emisor de infrarrojos (IR)

Conecta un cable emisor de IR (se vende por separado) para controlar otros dispositivos mediante comandos IR desde el televisor.

10. Salida de audio/auriculares

Conecta los auriculares o una barra de sonido analógica (se venden por separado) al conector de auriculares del televisor.

11. Salida de audio óptica (S/PDIF)

Conecta un cable óptico (se vende por separado) del televisor a la entrada óptica del receptor o barra de sonido.

12. Entrada de CA (entrada)

Úsala para conectar el cable de alimentación suministrado al televisor.

Alexa se diseñó para proteger tu privacidad

Palabra de activación e indicadores

Alexa no comienza a escuchar hasta que el televisor detecta la palabra de activación (por ejemplo, "Alexa"). La luz azul indica que el audio se está enviando a la nube segura de Amazon.

Controles de los micrófonos

Puedes desconectar electrónicamente los micrófonos deslizando un interruptor.

Historial de voz

¿Quieres saber qué escuchó Alexa exactamente? Puedes ver y eliminar tus grabaciones de voz desde la app de Alexa en cualquier momento.

Estos son solo algunos de los aspectos que te ofrecen transparencia y control al usar Alexa. Consulta más información en amazon.com.mx/alexaprivacy.

Funcionamiento general

Enciende el televisor

Sigue las instrucciones de esta página para encender el televisor y el control remoto antes de pasar a las siguientes páginas y al procedimiento de configuración de canales.

1. Conecta el cable de alimentación PRIMERO al televisor (puerto de entrada de CA), LUEGO a una toma de corriente.

Nota: Si el cable de alimentación está dañado, no lo conectes a una toma de corriente en ningún caso, ya que existe el riesgo de descarga eléctrica.

2. (Opcional) Conecta una antena exterior al puerto de entrada de antena en la parte posterior del televisor. Esto es necesario para recibir las emisiones de televisión abierta.

3. Presiona el botón Encendido/Apagado, ubicado en la parte inferior central de la pantalla.

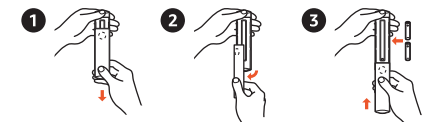
4. También puedes usar el control remoto incluido para encender el televisor.

Apagar el televisor

Para poner el televisor en modo de espera, mantén presionado el botón Encendido/Apagado. Para apagar completamente el televisor, desenchufa el cable de la toma de corriente.

Conexión remota

Inserta dos pilas AAA en el control remoto.



Tu control remoto por voz Alexa de Fire TV debería conectarse automáticamente con tu Fire TV Omni nuevo. Si hay problemas, se te pedirá que conectes el control remoto presionando el botón Inicio. Si sigues teniendo problemas, vuelve a insertar o cambia las pilas y repite este paso.

Para obtener más información y solucionar problemas, visita amazon.com/devicesupport.



* La función del botón puede variar según la región

Completa la configuración que aparece en pantalla

Usando tu control remoto por voz Alexa de Fire TV, sigue las instrucciones en pantalla para elegir tu idioma, seleccionar tu red wifi y registrar tu dispositivo.

Conexión de red

El televisor está listo para conectarse a Internet. Se puede conectar a tu red doméstica de dos maneras:

- Con cable, utilizando el conector Ethernet de la parte de atrás del televisor.
- De forma inalámbrica, usando la red inalámbrica.

Conexión a una red inalámbrica

1. Asegúrate de tener:
 - Un router que transmite una señal inalámbrica de alta velocidad.
 - La contraseña del wifi si la red está protegida con contraseña.
2. Selecciona tu red wifi entre las redes que se muestran en la pantalla.
3. Si se te solicita, agrega la contraseña del wifi a través de tu control remoto durante la configuración en pantalla.

Conexión a una red por cable

1. Asegúrate de tener:
 - Un cable Ethernet (no incluido) lo suficientemente largo para llegar al televisor.
 - Un router o módem con un puerto Ethernet disponible.
2. Conecta un extremo del cable Ethernet al puerto Ethernet de Fire TV y el otro extremo a cualquier puerto Ethernet disponible en tu módem o router.
3. Tu Fire TV configurará automáticamente la configuración de Ethernet. Sigue las instrucciones en pantalla para completar la configuración.

Consejos y solución de problemas

Red inalámbrica

- Mediante el control remoto incluido, ve a Configuración > Red en el Menú principal y selecciona tu red en la lista que se muestra. Si la red está oculta, escribe su nombre.
- Si ves un icono de candado, la red wifi tiene una contraseña. Esta contraseña no es la de tu cuenta de Amazon.
- Para obtener un rendimiento excelente, utiliza la banda de 5 GHz del router inalámbrico si está disponible. No coloques el router en un armario, ya que esto puede afectar a la intensidad de la señal wifi.

Red cableada

Si tienes problemas con la conexión Ethernet, comprueba que el cable Ethernet esté conectado correctamente y reinicia el televisor.

Consejos generales y solución de problemas

No hay imagen ni sonido

1. Comprueba que el cable de alimentación esté bien conectado a la toma de corriente.
2. Asegúrate de haber seleccionado la fuente de entrada correcta.
3. Enchufa otro dispositivo eléctrico en la toma de corriente para comprobar que la toma funcione.

Se ve bien, pero no hay sonido

1. Comprueba que el televisor no esté silenciado. Pulsa el botón Vol+ para subir el volumen.
2. Comprueba si la bocina del televisor está apagada. Ve a Configuración y selecciona Pantalla y sonido.
3. Si conectaste un equipo de sonido externo, comprueba que esté encendido y que hayas seleccionado la fuente de entrada correcta.

Para obtener más información y solucionar problemas, visita [amazon.com/devicesupport](https://www.amazon.com/devicesupport).

Para obtener más información acerca de tu Fire TV Omni y sus funciones avanzadas, escanea el código QR a continuación o visita: www.amazon.com.mx/help/firetvsmarttv.



Siempre hay algo que ver

Nunca te quedarás sin cosas para ver en Fire TV. Descarga fácilmente tus apps favoritas, como Netflix, Prime Video, YouTube, Disney+, Apple TV y más. También puedes reproducir música desde Amazon Music, Spotify y más. Mira o explora TV en vivo, deportes, noticias y canales desde En vivo en el Menú principal. Con los perfiles, todas las personas de tu hogar recibirán rápidamente recomendaciones adaptadas a sus gustos. Para obtener más información acerca de Fire TV, visita amazon.com/devicesupport.

Alexa manos libres

Usa la voz para buscar, iniciar y controlar tu entretenimiento. Con Alexa también puedes iniciar una playlist de música, atenuar las luces, consultar el pronóstico del tiempo y ver la cámara de la puerta principal.

"Alexa, sube el volumen".

"Alexa, busca películas".

"Alexa, pon las canciones más escuchadas".

"Alexa, retrocede 30 segundos".

"Alexa, ¿cómo está el clima?".

"Alexa, pon un temporizador de 5 minutos".

Para obtener más información acerca de lo que puede hacer Alexa, pregúntale:

"Alexa, ¿qué puedes hacer?".

Algunos servicios están sujetos a cambio o cancelación en cualquier momento, pueden no estar disponibles en todas las regiones e idiomas o en 4K y pueden requerir suscripciones adicionales.